

Podstawa na monitor Dell™ E-Flat

Podręcznik użytkownika

Uwagi, ostrzeżenia i przestrogi



UWAGA: Napis UWAGA wskazuje na ważną informację, która pozwala lepiej wykorzystać posiadany system komputerowy.



OSTRZEŻENIE: Napis OSTRZEŻENIE informuje o sytuacjach, w których występuje ryzyko uszkodzenia sprzętu lub utraty danych, i przedstawia sposoby uniknięcia problemu.



PRZESTROGA: Napis PRZESTROGA informuje o sytuacjach, w których występuje ryzyko uszkodzenia sprzętu, obrażeń lub śmierci.

Informacje zawarte w tym dokumencie mogą zostać zmienione bez uprzedzenia.

© 2008 Dell Inc. Wszelkie prawa zastrzeżone.

Powielanie dokumentu w jakikolwiek sposób bez pisemnej zgody firmy Dell Inc. jest surowo zabronione.

Znaki towarowe użyte w tym tekście: *Dell* i logo *DELL* są znakami towarowymi firmy Dell Inc.; *VESA* jest zastrzeżonym znakiem towarowym organizacji Video Electronics Standards Association.

Tekst może zawierać także inne znaki towarowe i nazwy towarowe odnoszące się do podmiotów posiadających prawa do tych znaków i nazw lub do ich produktów. Firma Dell Inc. nie rości sobie żadnych praw do znaków i nazw towarowych innych niż jej własne.

Spis treści

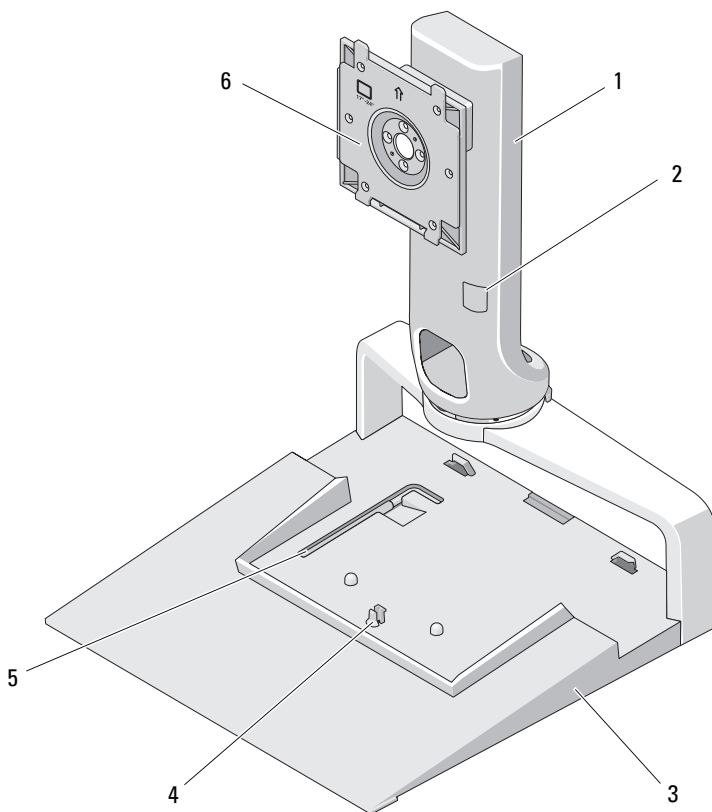
| | | |
|---|--|-----------|
| 1 | Podstawa na monitor Dell™ E-Flat — informacje | 5 |
| 2 | Korzystanie z podstawki na monitor E-Flat | 7 |
| | Łączenie wspornika z elementem bazowym podstawki | 7 |
| | Regulacja ograniczenia wagi dla płaskiego monitora | 8 |
| | Podłączanie płaskiego monitora do podstawki | 9 |
| | Korzystanie z płytki adaptera VESA® | 10 |
| | Zmiana ustawienia płaskiego monitora | 14 |
| | Podłączanie replikatora portów do podstawki na monitor | 15 |
| | Odłączanie laptopa od replikatora portów i podstawki na monitor | 16 |
| | Odłączanie replikatora portów od podstawki na monitor | 17 |

| | | |
|---|-----------------------------------|----|
| 3 | Dane techniczne | 19 |
| 4 | Wyszukiwanie informacji | 21 |

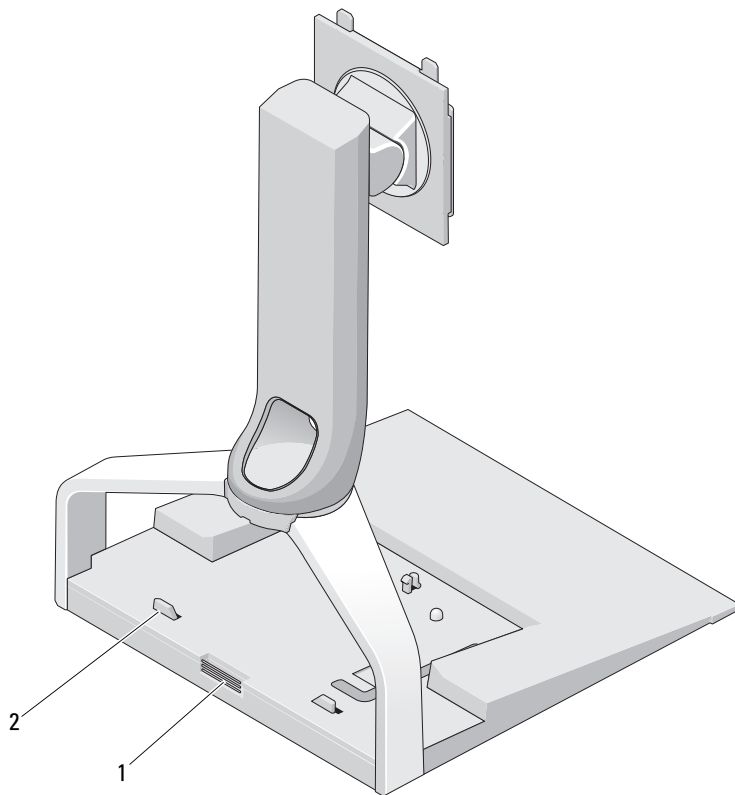
Podstawka na monitor Dell™ E-Flat — informacje

Podstawka na monitor Dell™ E-Flat współpracuje z następującymi urządzeniami:

- Laptopy Dell E-Family o przekątnej wyświetlacza od 12,1 cala do 17 cali
- Replikatory portów Dell E-Port i Dell E-Port Plus
- Płaskie monitory panelowe o przekątnej do 24 cali



- | | | | |
|---|--------------------------------------|---|-------------------------------------|
| 1 | wspornik | 2 | element do regulacji wagi monitora |
| 3 | element bazowy | 4 | zatrzask mocujący replikator portów |
| 5 | narzędzie do regulacji wagi monitora | 6 | płytkę do mocowania monitora |

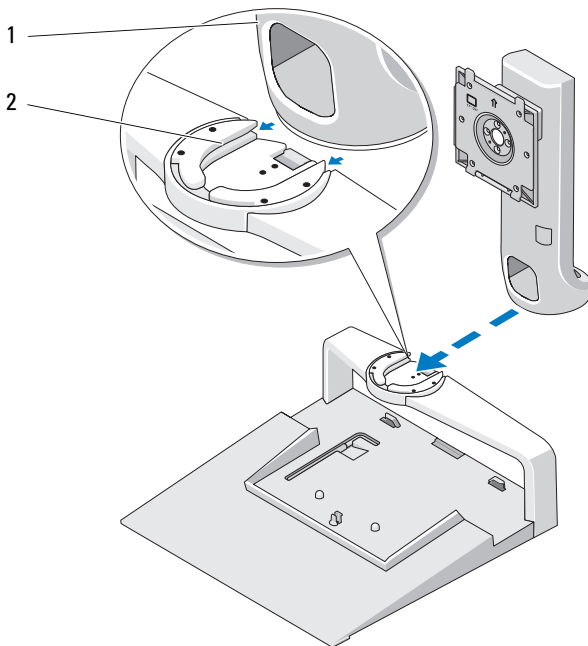


- | | | | |
|---|--|---|--|
| 1 | przycisk zwalniający replikator portów | 2 | wypustki ograniczające replikator portów |
|---|--|---|--|

Korzystanie z podstawki na monitor E-Flat

Łączenie wspornika z elementem bazowym podstawki

- 1 Wyrównaj przód wspornika i gniazdo przyłączeniowe.
- 2 Wsuń wspornik w gniazdo przyłączeniowe. Jeśli wsuwając wspornik usłyszysz kliknięcie, oznacza to, że został on poprawnie połączony z elementem bazowym podstawki.



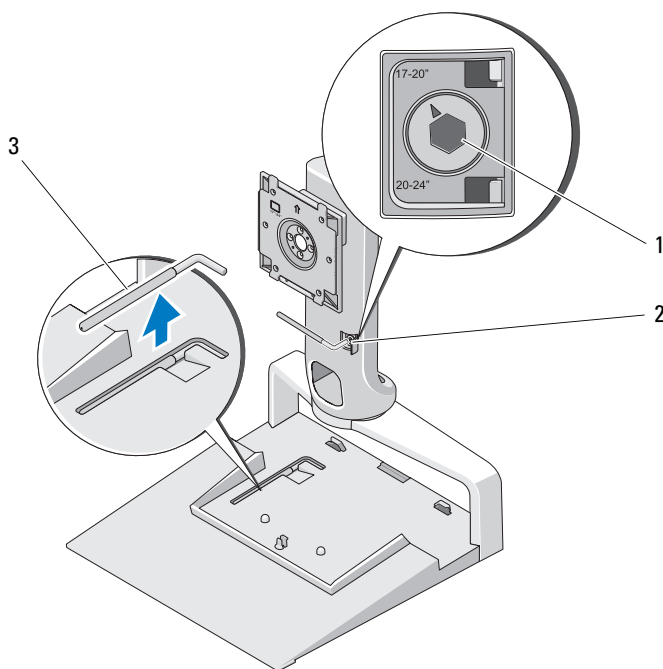
1 wspornik

2 gniazdo przyłączeniowe na elemencie bazowym podstawki

Regulacja ograniczenia wagi dla płaskiego monitora

Domyślnie ograniczenie wagi jest ustawione dla monitora o przekątnej ekranu od 17 do 20 cali. Jeśli posiadasz monitor o przekątnej ekranu od 20 do 24 cali, dostosuj ustawienie ograniczenia wagi na podstawie.

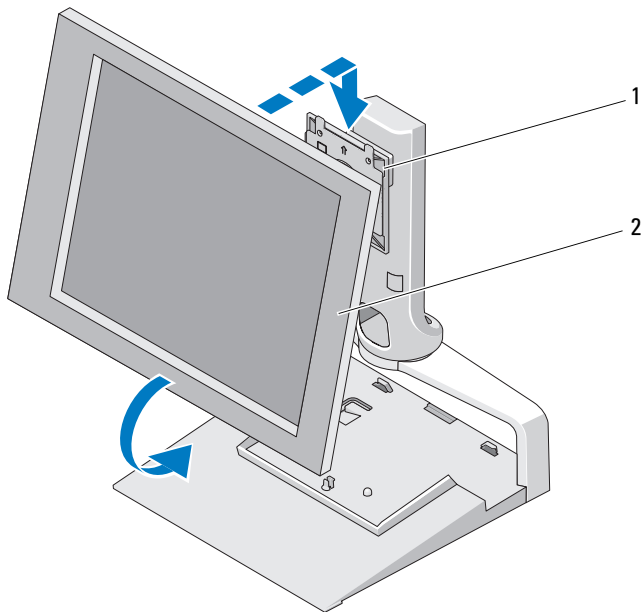
- 1 Wyjmij narzędzie z elementu bazowego podstawki na monitor.
- 2 Włóż narzędzie w gniazdo ogranicznika wagi.
- 3 Obróć narzędzie w kierunku przeciwnym do ruchu wskazówek zegara, tak aby strzałka wskazywała ustawienie od 20 do 24 cali.



- 1 powiększony ogranicznik wagi 2 gniazdo ogranicznika wagi
3 narzędzie do regulacji ograniczenia wagi


Podłączanie płaskiego monitora do podstawki

- 1 Ustaw w jednej linii tył płaskiego monitora i płytkę mocującą na wsporniku.
- 2 Wsuń monitor na płytkę mocującą i upewnij się, że jest on właściwie zamocowany.



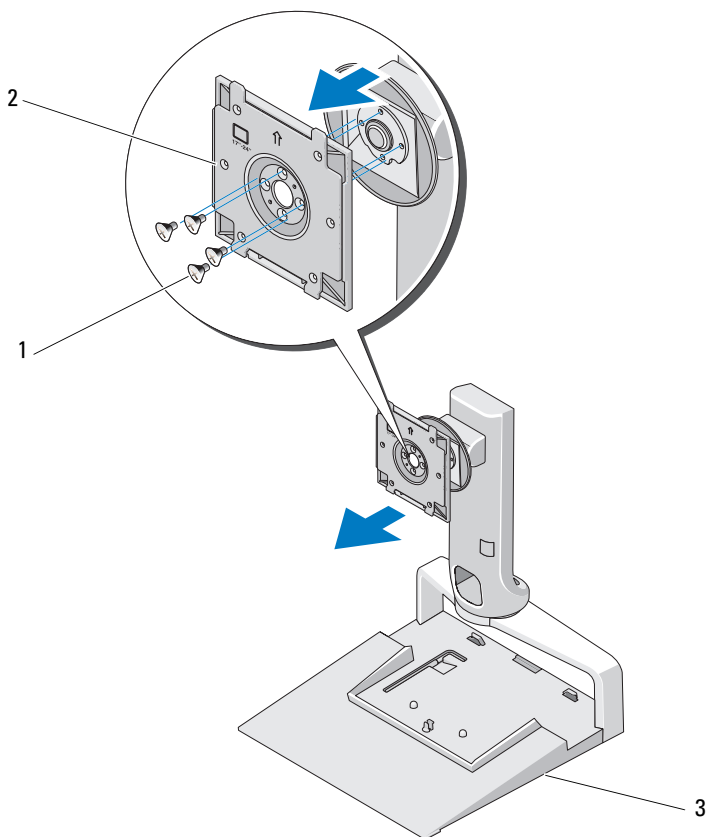
- 1 płytka mocująca 2 płaski monitor

Korzystanie z płytki adaptera VESA®

 **UWAGA:** Płytki adaptera VESA jest opcjonalna. Odwiedź witrynę Dell.com, aby uzyskać informacje na temat możliwości zakupu.

Płytki adaptera VESA można użyć do przymocowania monitora do podstawki, jeśli monitor nie pasuje do płytki mocującej.

- 1 Odkręć cztery śruby na płytce mocującej podstawkę do monitora.

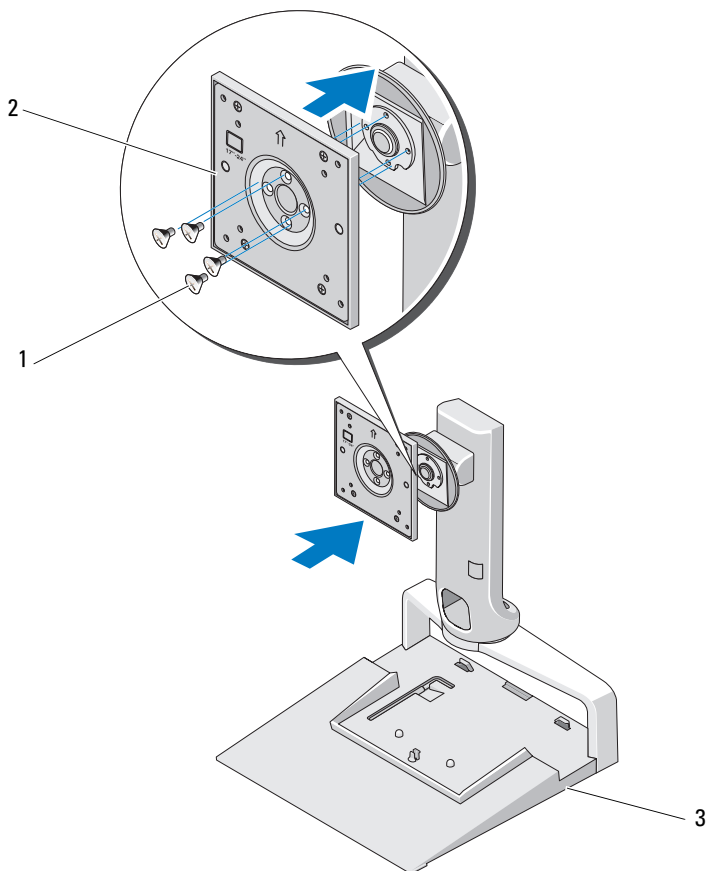


1 śruby (4)

2 płytka mocująca

3 podstawka na monitor

- 2 Zamontuj płytkę adaptera VESA za pomocą czterech śrub dołączonych do płytki adaptera.



1 śruby (4)

2 płytkę adaptera VESA

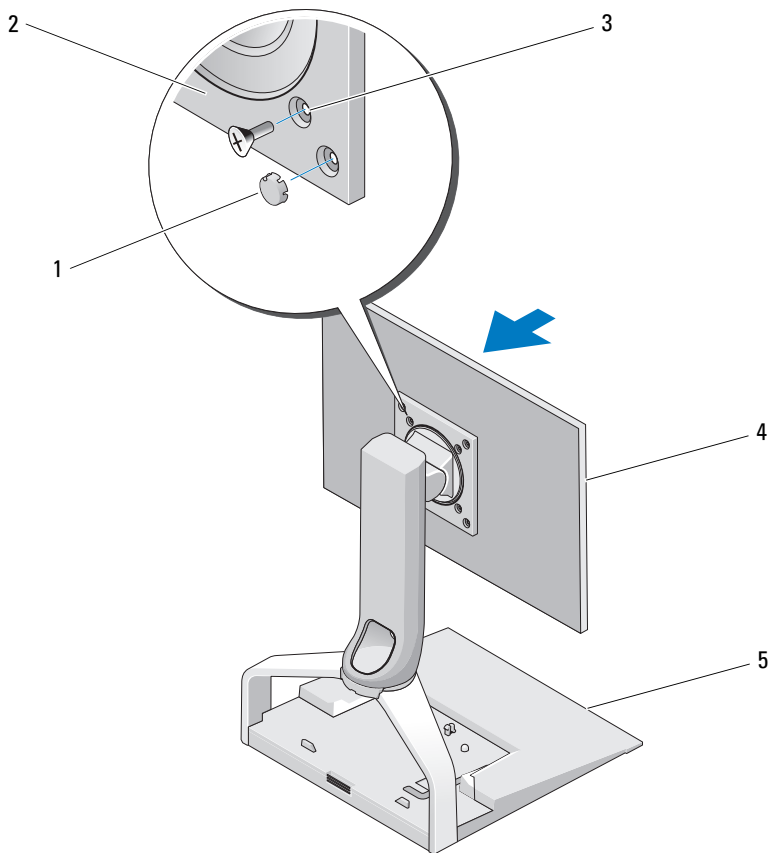
3 podstawka na monitor



UWAGA: Płaskie monitory wykonywane są w różnych standardach. Jeśli następujące informacje nie są odpowiednie dla Twojego monitora, należy zapoznać się z jego dokumentacją.

Jeśli monitor ma ekran o przekątnej równej 15 cali lub mniejszy:

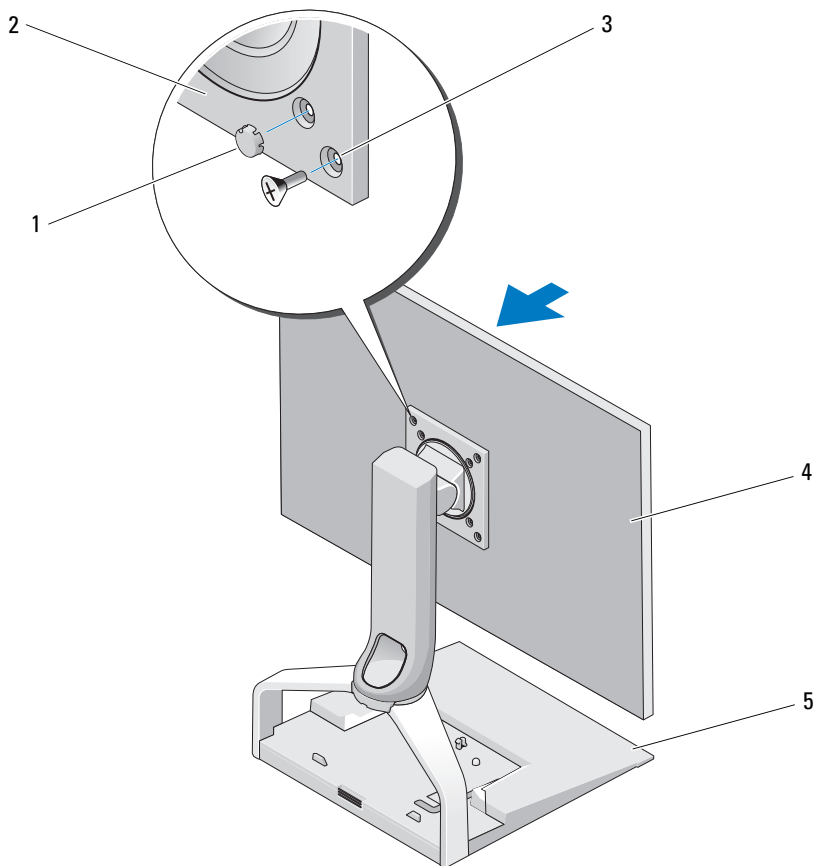
- a Skorzystaj z czterech otworów znajdujących się bliżej środka płytki adaptera VESA (odległość po przekątnej między otworami — 75 mm).
- b Włóż zaślepki do pozostałych czterech otworów płytki adaptera VESA.
- c Przymocuj monitor do płytki adaptera VESA.



- | | | | |
|---|---|---|----------------------|
| 1 | zaślepki (4) | 2 | płytki adaptera VESA |
| 3 | otwory na śruby do mocowania monitorów 15-calowych lub mniejszych (4) | 4 | płaski monitor |
| 5 | podstawka na monitor | | |

Jeśli monitor ma ekran o przekątnej większej niż 15 cali:

- a Skorzystaj z czterech otworów znajdujących się bliżej krawędzi płytki adaptera VESA (odległość po przekątnej między otworami — 100 mm).
- b Włóż zaślepki do pozostałych czterech otworów płytki adaptera VESA.
- c Przymocuj monitor do płytki adaptera VESA.



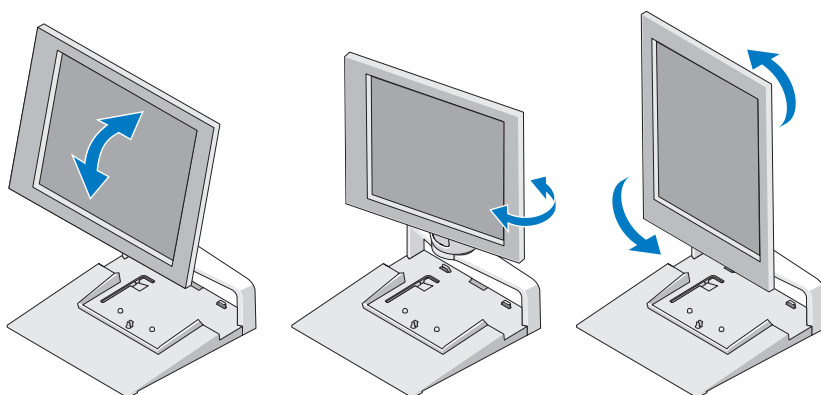
- | | | | |
|---|--|---|----------------------|
| 1 | zaślepki (4) | 2 | płytki adaptera VESA |
| 3 | otwory na śruby do mocowania monitorów o przekątnej większej niż 15 cali (4) | 4 | płaski monitor |
| 5 | podstawka na monitor | | |

Zmiana ustawienia płaskiego monitora

- ➔ **OSTRZEŻENIE:** Jeśli laptop jest zadokowany w podstawce na monitor, przesuń monitor w górę i upewnij się, że nie zahaczy on o laptop przed zmianą położenia monitora z poziomego do pionowego.

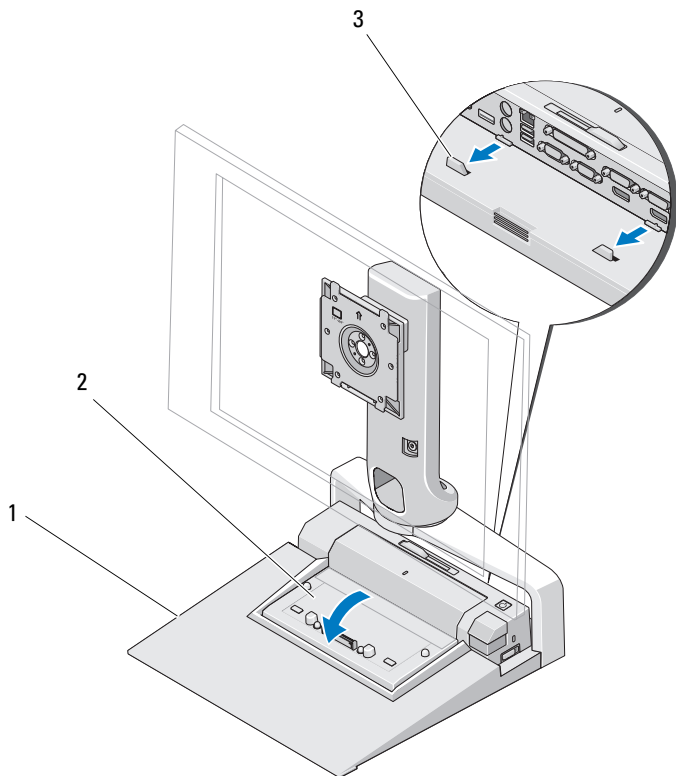
Można dokonywać następujących zmian w ustawieniu monitora na podstawce:

- Przechylić monitor do przodu lub do tyłu.
- Przesunąć monitor w górę lub w dół.
- Obracać monitor w lewo lub w prawo.
- Obracać monitor do pozycji poziomej lub pionowej.



Podłączanie replikatora portów do podstawki na monitor

- 1 Podnosząc lekko do góry przód replikatora portów, przesuwaj go w kierunku tyłu podstawki, dopóki nie oprze się on o wypustki ograniczające.
- 2 Naciśnij z góry na replikator portów, aby zabezpieczyć go w zatrzasku mocującym na podstawie.

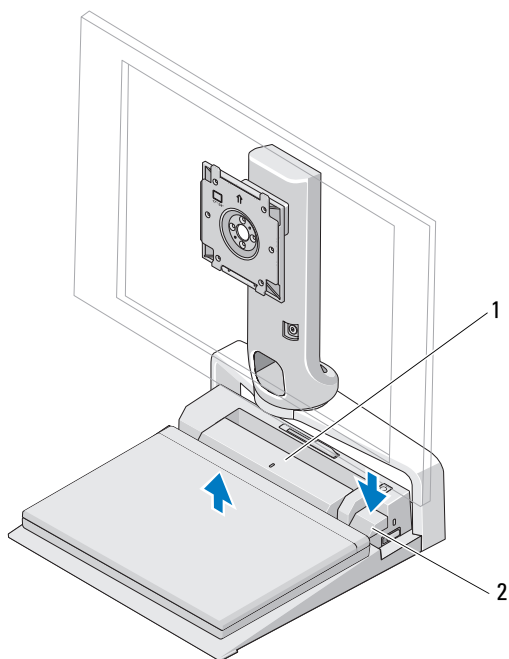


- | | | | |
|---|--|---|-------------------|
| 1 | podstawka na monitor | 2 | replikator portów |
| 3 | wypustki ograniczające na podstawie na monitor | | |

- 3 Postępuj zgodnie z procedurami dotyczącymi konfiguracji replikatora portów. Patrz *Podręcznik użytkownika urządzenia E-Port* lub *Podręcznik użytkownika urządzenia E-Port Plus* dostarczony z replikatorem portów lub odwiedź witrynę support.dell.com.

Odłączanie laptopa od replikatora portów i podstawki na monitor

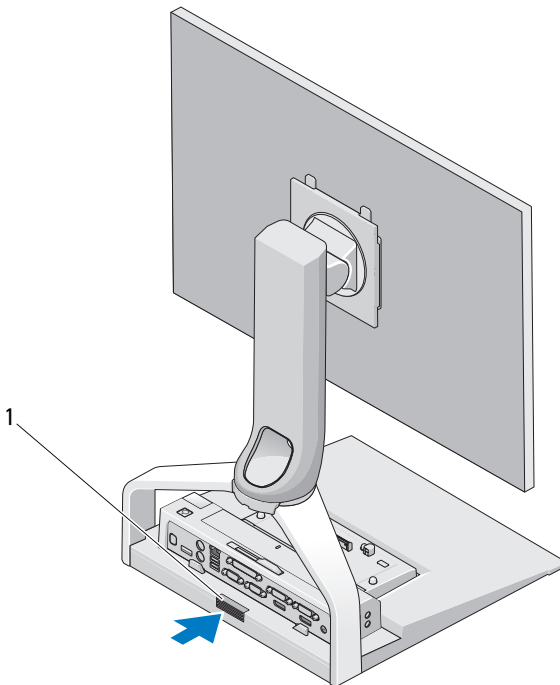
- 1 Naciśnij przycisk zwalniający z boku replikatora portów.
- 2 Wyjmij laptop z replikatora portów i podstawki na monitor.



- 1 replikator portów 2 przycisk zwalniający

Odłączanie replikatora portów od podstawki na monitor

- 1 Odłącz wszystkie kable od replikatora portów.
- 2 Naciśnij przycisk zwalniający z tyłu podstawki na monitor i podnieś przód replikatora portów, aby zwolnić go z zatrzasku mocującego znajdującego się na podstawie.
- 3 Wyjmij replikator portów z podstawki na monitor.



- 1 przycisk zwalniający

Dane techniczne

Cechy fizyczne

| | |
|-----------|---------------------|
| Wysokość | 245 mm (9,65 cala) |
| Długość | 410 mm (16,14 cala) |
| Szerokość | 375 mm (14,76 cala) |
| Masa | 3,5 kg (7,7 funta) |

Wyszukiwanie informacji

| Dokumenty | Spis treści |
|--|--|
| <p>Dokumentacja dotycząca bezpieczeństwa, przepisów prawnych, gwarancji i pomocy technicznej</p> <p>Tego rodzaju dokumentacja mogła zostać dołączona do komputera. Dodatkowe informacje na temat przepisów prawnych można znaleźć w witrynie www.dell.com na stronie poświęconej uwarunkowaniom prawnym, pod adresem: www.dell.com/regulatory_compliance.</p> | <ul style="list-style-type: none">• Informacje gwarancyjne• Warunki sprzedaży (tylko w Stanach Zjednoczonych)• Instrukcje dotyczące bezpieczeństwa• Informacje dotyczące przepisów prawnych• Informacje dotyczące ergonomii• Umowa licencyjna dla użytkownika końcowego |

